



NS MST Venlo-Roermond Trail **35 kilometer, 285 hoogtemeters**

route en foto's: Han Savelkoel
met dank aan Hans Jurriaans



Kenmerken

De NS MST Venlo-Roermond Trail loopt vanaf station Venlo in zuidelijke richting naar Roermond. Je loopt op de grens tussen Nederland en Duitsland. Je volgt delen van het Pieterpad en komt ook regelmatig routemarkeringen van Water Wandel Wereld tegen. Het gebied kenmerkt zich door zand- en kleiafgravingen en steile heuvels en dalen. De eerste helft van de route voert door een gebied dat in de geologie 'steilrand' wordt genoemd. De Maas heeft hier 2,5 miljoen jaar geleden een terrasrand aangesneden waardoor er langs de oostoever een groot hoogteverschil is ontstaan. De paden in het Nederlandse deel zijn afwisselend en speels. De Duitse paden zijn breder en rechter.

Instructies

NS MST trails loop je met gps. Download de gpx track en zet deze op je gps-apparaat. Enige ervaring met het lopen op een gps-track is aan te bevelen. De routebeschrijving is ondersteunend bij het volgen van de gps-track. Zorg voor voldoende batterijen om ca. 5 uur met je gps-apparaat te kunnen lopen. Neem voldoende water en eten mee. Klok je tijd door bij het begin en eind een selfie te maken bij een stationsklok en deel je sportieve prestatie via social media.

Route in detail

Verlaat station en ga rechtsaf. Volg de Kaldenkerkerweg en ga bij de rotonde rechtdoor. Als je bijna bovenaan de heuvel bent ga je rechts een smal klinkerpaadje in. Dit wordt voorbij een hoogspanningshuisje zandpad. Volg de roodgele pijl tot je aan het spoor komt. Daar ga je links.

Ga de trap af en steek het spoor over. Direct na het spoor ga je links tussen heg en spoor door. Volg dit pad over het bruggetje en

langs de vijver. Ga aan het eind linksaf en direct daarna rechts door het klaphek. Je volgt het pad en passeert een gedicht van de Venlose Herman Bors.



Aan het eind van het pad ga je links langs het water en daarna rechts heuvel op en rechtdoor door weer een klaphek. Aan het eind van het pad ga je linksaf en volg je de akkerland. Blijf de akkerland volgen tot je bij de kloostermuur komt. Daar ga je rechts langs de kloostermuur en volg je het pad met de bocht mee naar links. Bij de ingang van het klooster ga je rechtsaf.

1 - Abdij Uelingsheide is een voormalig Trappistenklooster uit 1890, dat is 1933 tot abdij is verheven. De huidige kerk en gastenkwartier dateert uit 1928 en is opgetrokken in Traditionalistische bouwstijl. Op dit moment is er een woongemeenschap gevestigd, de kringloopwinkel van Emmaus Feniks en een restaurant met terras en abdiwinkel. Ook is er een wijnhandel gevestigd op de plek waar vroeger een bottelarij heeft gezeten waar trappistenlikeur werd gemaakt. In de crypte onder de kapel is een bibliotheek met museum over religieuze volkskunst gevestigd.

Aan het eind van die weg steek je de weg over en volg je het voetpad aan de overkant. Je loopt langs een heiligenbeeld. Aan het eind van het pad ga je linksaf. Je loopt over een wild wissel de A74 over. Volg het rechter pad bij de Y splitsing. Aan het eind van het pad ga je door en groot stalen hek en linksaf de asfaltweg op. 50 meter verder ga je rechts langs de rood-witte slagboom het pad naar beneden. Het pad loopt tussen twee hekken door. Aan het eind van het pad en hekken ga je linksaf steil heuvelop. En op de Y splitsing direct rechts.



Beneden aan het pad ga je rechts en direct weer links. Bij het volgende brede pad ga je links. Na ca 1 km aan het eind van een wekje ga je links tussen betonnen rioolbuizen door. Het eerstvolgende pad ga je rechtsaf. Bij de eerstvolgende T splitsing ga je links steil naar beneden. Bij het water rechts aanhouden en dan links tussen de plassen door en heuvelop. Bovenaan ga je rechtsaf. Je gaat alsmaar rechtdoor tot je aan een steile afdaling komt. Daar neem je het linkerpad van de Y splitsing. Op de kruising van paden ga je links. Na een afdaling kom je bij een Y splitsing waar je schuin links weer omhoog loopt. Aan het eind van dat pad ga je rechtsaf.

Bij de volgende Y splitsing volg je het rechter pad. Even verder kom je op een asfaltweg. Na een paar honderd meter asfalt neem je het eerste pad links. Weer een Y splitsing en weer houd je rechts aan. Aan het eind van het pad ga je rechts. Blijf het pad rechtdoor volgen. Aan je rechterkant is een steile afgrond. Bij de T splitsing ga je rechts en daarna links heuvelop. Je volgt hier een stukje van de Duitse W route.

Je komt bij een uitzicht punt. De Y splitsing direct daarna houdt je links aan. Bij de volgende kruising van paden ga je rechtsaf en volg je de grens. Rechts in het bos zie je een grenspaal staan. Blijf de W route volgen. Bij de houten schuilhut houdt je rechts aan. Je komt op een breder pad en gaat links en direct weer rechts omhoog. Je volgt nog steeds de W route. Na ruim 12 km gaat de W route schuin links, maar blijf je rechtdoor gaan. Bij de Y splitsing daarna houdt je links aan. Even verder kom je bij een breder pad waar je links aanhoudt langs de wildhut.

2 - Het Brachter Wald is een voormalig munitiedepot van het Britse leger. Van 1948 tot 1996 was het Britse leger hier gestationeerd en lag er gemiddeld 50.000 ton aan munitie. De geschiedenis van het munitiedepot kent onder meer een bosbrand in 1976 In 1984 is er zelfs een kernbom van een vrachtwagen gevallen tijdens het overladen, dit werd pas in 2007 bekend gemaakt.



Een kilometer verder kom je bij een asfaltweg waar je rechts en direct weer links gaat. Je komt aan het hek van het Brachter Wald en gaat daar rechts. Bij de toegangshek van het Brachter Wald, ga je rechts (dus niet het BrachterWald in). Je komt bij de grens waar je ook een café-restaurant met deze naam treft.

3 - Vanaf hier kan je route inkorten tot 20 kilometer. Je loopt dan naar station Reuver (4 kilometer). Volg de Keulseweg en nadat je de A73 gekruisd hebt ga je even verder bij de Y-splitsing links de Industrieweg op. Aan het eind ga je links tot je bij het station komt.

4 - Neem het (fiets) pad links dat de grens volgt. Bij het tweede pad ga je linksaf en even verderop neem je de brede zandweg rechtsaf. Bij een kruising van bospaden ga je rechtdoor langs de stalen slagboom. Na ca. 150 meter neem je het pad linksaf. Ongeveer 300 meter verder neem je het eerste pad weer rechts. Je komt weer bij het hek van het Brachter Wald en gaat daar rechtsaf. Anderhalve kilometer verder, op een kruising van bospaden zie je op een boom met de markeringen **E8 X1** <—> geschilderd. Daar ga je linksaf de heuvel op. Na anderhalve kilometer ga je net voor je bij een asfaltweg komt rechts en even verder meteen weer links.

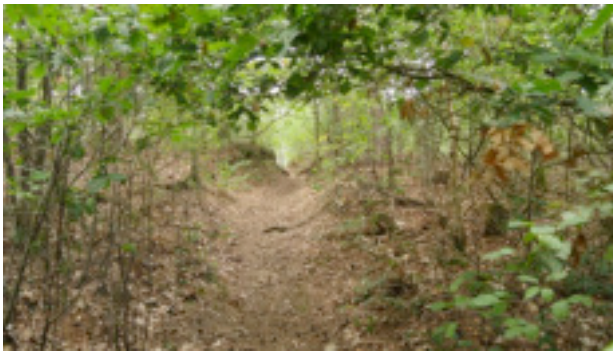


Je komt bij de asfaltweg en steekt deze over lang een groepje huizen. Je steekt een beekje over en gaat 100 meter verder bij een paal met IVV er op rechts. Je komt langs een open plek met een wildstoel. Aan het eind ga je linksaf. Bij grenspaal 417 ga je rechts en direct weer links. Bij een T-splitsing 500 meter verder ga je rechtsaf en met de bocht mee naar links. Je loopt langs een zandgroeve aan je linkerhand. Neem het 2e pad rechts en daarna bij de kruising van paden ga je linksaf. Blijf anderhalve kilometer doorlopen tot je rechts een graspad ziet. Hier ga je in.





5 - Je komt weer bij de grens en het pad loopt hier de grens over. Helaas heeft iemand hier een laag hekwerk van staaldraad (schrikdraad?) neergezet. Met een soepele sprong kan je er overheen springen want het is de bedoeling dat je het pad schuin links door het grasland neemt. Na een kleine kilometer ga je aan het eind van dat pad links en kom je weer terug bij de grens. Je gaat rechts en volgt de grens een stukje.



Een kilometer verder verlaat je het park De Meinweg en ga je schuin rechts het bos in. Na een klein kilometertje zie je een steile zandhelling. Net voor je daar op moet ga je rechts een singletrack op. Deze gaat linksaf en je krijgt alsnog je steile helling, maar nu door laaghangend struweel. Loop door tot aan een breed pad waar je links en direct weer rechts heuvelop gaat. Volgt dit pad tot aan het eind en ga daar rechts. Even verder ga je links een

breed pad op. En weer even verder links een stalen hek door. Voor je heuvelop gaat neem je het pad rechts. Hier vind je regelmatig bomen die dwars over het pad liggen. Blijf het pad volgen tot het een bocht naar links maakt en eindigt. Je gaat rechts en passeert even verder een groot stalen hek. Na een kleine kilometer kom je op een breed pad waar je links gaat. Even verder kom je aan de Heysterbaan.

Loop deze uit en ga rechtsaf de Heidebaan op die je de ringweg over brengt. Als de weg een bocht naar rechts maakt blijf je links aanhouden en neem je even verder het pad het parkje in. Je volgt de Maasnielderbeek. Je kruist de Terbaanseweg en blijft de beek aan de overkant volgen. Aan het eind van het park ga je rechts de Gerbroek op en steek je de Koninginnenlaan over. Ga even verder linksaf de Roermondsestraat in en aan het eind tussen de hekjes door de Bredeweg op. Neem de eerste weg links, de Koningin Regentesselaan en blijf deze tot het eind volgen. Bij de Oranjelaan ga je links onder de spoortunnel door en direct daarna rechts het trapje naar het station op.



Bronnen

Water Wandel Wereld

<http://www.wa-wa-we.eu/nl/index.html>

Abdij Uelingsheide

<https://www.liefdevoorlimburg.nl/omgeving/bezienswaardigheden/abdij-ulingsheide>

<http://www.uelingsheide.nl/index.html>

<http://www.abdij-lilbosch.nl/het-abdijgebouw/abdijhof-tegelen/>

Brachter Wald

<https://natuurbeleven.com/post/2015/10/31/voormalig-munitiedepot-brggen>

<http://www.joanna3.magix.net/public/3%20BAD.html>